

令和 2 年度版

消防年報



徳之島地区消防組合消防本部

令和 3 年刊行

はじめに

この年報は、徳之島地区消防組合の現勢及び令和2年度中の消防業務に関する諸般の事項を集録し、消防事情を紹介するとともに将来の参考に資するために編集したものです。

なお、この年報資料は原則として歴年をもって表し、予算に
関係する事項については会計年度で作成し、それ以外のもの
については当該表にそれぞれ記載した年月日現在をもって表して
あります。

令和3年9月

徳之島地区消防組合消防本部

<p>徳之島町</p> <p>健康の町</p> <p>とくのしま町</p>	<p>伊仙町</p> <p>長寿の町</p> <p>いせん町</p>	<p>天城町</p> <p>スポーツ アイランド あまぎ町</p>
---------------------------------------	------------------------------------	---

I 総括

目 次

I 総 括

消防組合の位置・地勢	1
徳之島地区消防組合管内人口推移	2
組合設立の経緯	3
組合の沿革（１）～（４）	４～ 7
応援協定等の締結状況	8

II 組織・財政

徳之島地区消防組合組織図	9
消防組合役員名簿・議会議員名簿・監査委員名簿	10
消防任務分掌	11
令和１・２年度決算額及び令和２年度当初予算額	12
構成町負担金割合・性質別経費の状況	13
構成町の一般会計予算及び消防費	14

III 消防力の整備指針に伴う基準と現有

施設の概要（消防本部・本署）	15
〃 （分遣所）	16
〃 （訓練塔）	17
通信指令室配置図	18
消防小型指令台システム（消防本部） 消防救急デジタル無線システム	19
〃 （消防伊仙）（消防天城） 〃	20
〃 （井之川基地局）（金見崎基地局） 〃	21
通信連絡系統図	22
消防力の整備指針に伴う基準と現況比較・消防水利	23
特殊資機材配置署所一覧表	23～ 24
職員の階級と勤務年数	25
職員の階級別年齢	25
職員の消防学校・消防大学校等専科研修状況	25
職員の配置状況及び居住地状況	26
職員の特殊技能資格取得状況	27

IV 火 災

月別火災概況	28
火災発生状況一覧表	29～ 30
月別・時間別火災発生件数	31
町別損害額 ・ 月別損害額	32
年別火災発生件数	33

V 予 防

防火対象物一覧表	3 4
防火管理者選任届出状況	3 5
防火管理者資格取得講習会実施状況	3 6
防火管理者再講習実施状況	3 6
建築同意事務処理状況	3 6
避難訓練実施状況	3 7
火災予防条例等による届出	3 8
消防用設備等の点検結果報告状況	3 8
製造所等の許可・完成検査及び廃止届出等	3 9
製造所等に対する立入検査の状況	3 9
危険物施設の数量・種類別状況	4 0
自主防火団体	4 1

VI 救 急

救急概要	4 2
救急統計月別総括表	4 3
署所別出場状況	4 4
曜日別救急出場状況	4 5
事故種別傷病程度別搬送人員調	4 5
時間別出場状況・事故種別年齢区分別搬送人員調	4 6
現場到着所要時間状況及び収容所要時間別状況	4 7
発生場所別搬送人員	4 7
出場先別出場件数及び搬送人員・島外搬送手段別件数	4 8
救急隊員が行った応急処置	4 9
医療機関別搬送人員	4 9
過去10年間の出場件数・搬送人員の推移	5 0
過去10年間の事故種別出場件数の推移	5 0
過去10年間の救助出場件数の推移	5 0
普通救命講習修了カード発行状況	5 1

VII 消防団

管内消防団現勢	5 2
人員及び機械状況・消防団員の階級別人員	5 2
各分団人員・機械配置一覧表	5 3
消防団員の年齢構成・在職年数	5 4
消防団員の報酬及び各種手当	5 4

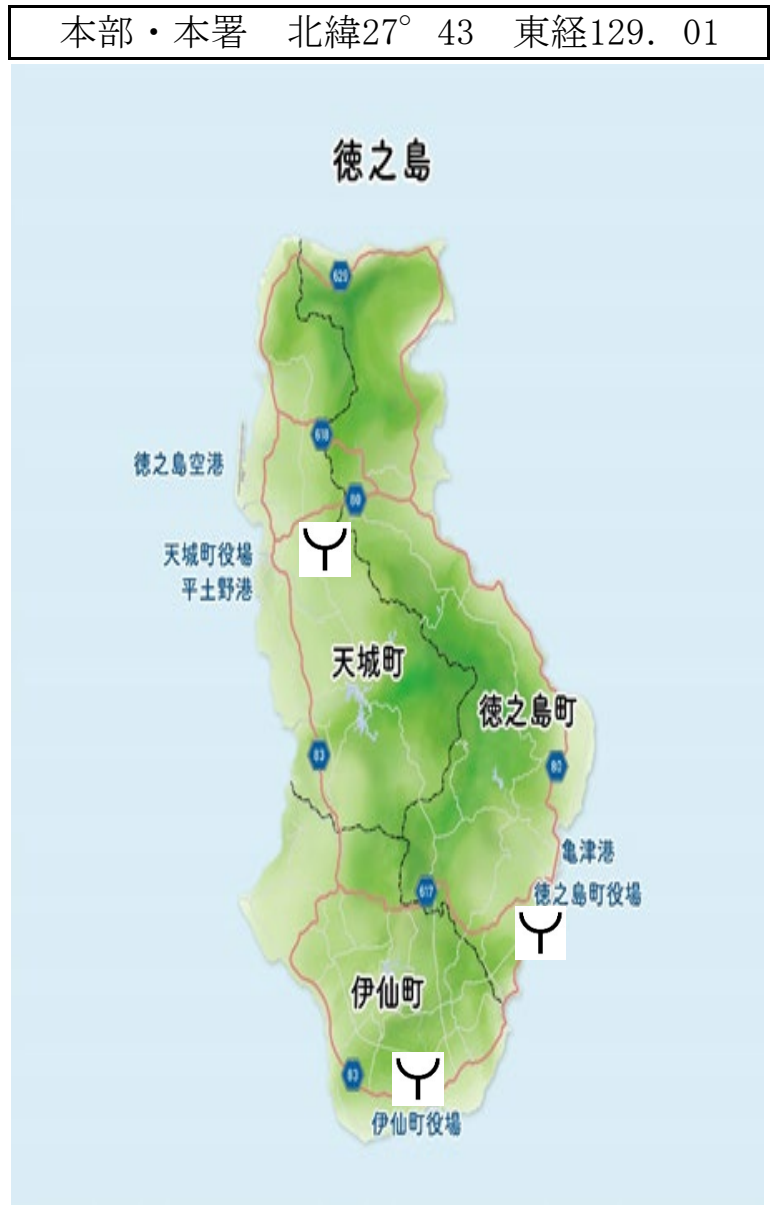
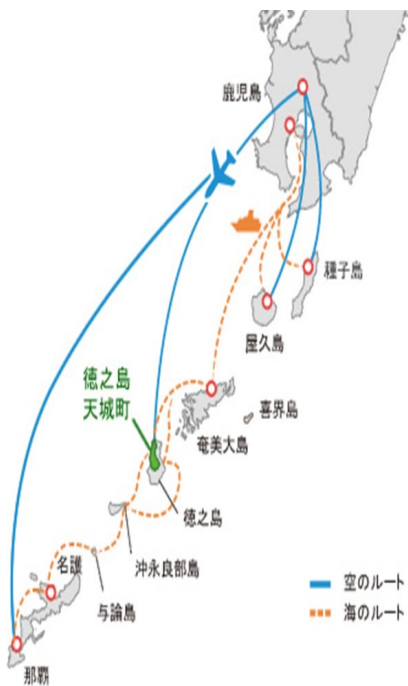
VIII その他

徳之島地区危険物安全協会	5 5
--------------	-----

消防組合の位置・地勢

徳之島は、鹿児島県の南南西約468km、東支那海と太平洋の接線洋上に連なる奄美群島のほぼ中央に位置し、周囲84km面積247.91kmである。島の中央部を北から南西にかけて一連の山岳があり、北から天城岳（533m）、三方通岳（496m）、井之川岳（645m）犬田布岳（417m）の諸峰が連なり、ここから海岸線に向かいゆるやかな傾斜をなし、島の東側を北から南に徳之島町、西側が天城町、南西側を伊仙町と3ヶ町により一島を成している。これらの山岳に源を発する河川は、秋利神川（13km）万田川（8km）、亀徳川（8km）、鹿浦川（8km）とその他多数の河川に恵まれている。気候は、温暖な亜熱帯海洋性で年間平均気温は20度を下らず、耕地面積が全面積の30%、林野面積が46.1%を占めて群島中農作物の宝庫とよばれ、自然の亜熱帯樹木や亜熱帯植物で覆われている。

本部・本署 北緯27° 43 東経129. 01



徳之島地区消防組合管内人口推移

(令和3年4月1日現在 外国人を含む)

町別		年	29年	30年	31年	2年	3年
徳之島町	世帯数		5,961	5,783	5,736	5,720	5,703
	人口	総数	11,283	10,766	10,566	10,455	10,324
		男	5,562	5,316	5,223	5,140	5,098
		女	5,721	5,450	5,343	5,315	5,226
伊仙町	世帯数		3,528	3,488	3,463	3,468	3,451
	人口	総数	6,915	6,752	6,632	6,564	6,468
		男	3,489	3,420	3,374	3,345	3,294
		女	3,426	3,332	3,258	3,219	3,174
天城町	世帯数		3,151	3,100	3,097	3,078	3,060
	人口	総数	6,180	6,050	5,950	5,830	5,705
		男	3,161	3,106	3,050	2,975	2,903
		女	3,019	2,944	2,900	2,855	2,802
合計	世帯数		12,640	12,371	12,296	12,266	12,214
	人口	総数	24,378	23,568	23,148	22,849	22,497
		男	12,212	11,842	11,647	11,460	11,295
		女	12,166	11,726	11,501	11,389	11,202

令和2年10月1日国勢調査

町別	人口	世帯数
徳之島町	10,161	4,712
伊仙町	6,139	2,781
天城町	5,524	2,524
合計	21,824	10,017

組合設立の経緯

年 月	概 要
昭和57年 5月	徳之島3ヶ町町長で徳之島地区広域消防組合設立について協議される。
昭和57年 8月	県消防防災課から徳之島3ヶ町を対象に常備消防について指導を受ける。
昭和58年 1月	徳之島3ヶ町町長会で徳之島地区広域消防推進協議会設立を確認する。
昭和58年 2月	徳之島地区広域消防推進協議会を設立し、総会及び事務局を徳之島町に設置する。
昭和58年 5月	徳之島3ヶ町財政担当者による組合設立について財政的検討
昭和58年 6月	徳之島3ヶ町企画課長、担当者による先進地視察
昭和58年 7月	徳之島3ヶ町議会総務委員による先進地視察 伊仙町議会総務委員が島根県隠岐島町村組合視察 徳之島町議会総務委員が長崎県対馬総町村組合視察 天城町議会総務委員が香川県小豆地区消防組合視察
昭和58年 8月	幹事会で覚書、協議書、組合規約、政令指定調査表を検討
昭和58年 9月	徳之島3ヶ町で覚書、協議書の調印 定例議会で徳之島地区消防組合設立の議案可決（徳之島町、天城町）
昭和58年12月	定例議会で徳之島地区消防組合設立の議案可決（伊仙町）
昭和59年 2月	組合設立許可申請を県に提出し、2月13日付で組合設立について県知事許可を受け発足（指令地第1201号）

組合の沿革（1）

年 月	概 要
昭和59年 3月14日	第1回組合議会臨時会を開催 管 理 者 （徳之島町長 新田成良） 副管理者 （伊仙町長 芳倉英治） （天城町長 吉岡為良）を選任
3月23日～28日	職員採用試験（学科、身元調査、面接試験）実施 40名合格 3名選考・43名決定
3月31日	第2回組合議会臨時会を開催、各条例の制定 59年度予算の議決
昭和59年 4月 1日	初代消防長 徳之島町より派遣就任 消防職員43名採用
4月 3日	県消防学校第35期初任科入校（40名）
6月23日	組合議会臨時会を開催、消防本部・消防署各分遣所庁舎 の工事請負契約を議決
6月25日	消防本部・消防署各分遣所庁舎の建設着工
8月28日	救急車1台寄贈（財団法人 日本消防協会）本署に配置 消防指令車購入
9月10日	組合議会臨時会を開催 管 理 者 （天城町長 吉岡為良） 副管理者 （徳之島町長 高岡善吉） （伊仙町長 森 文良）を選任
9月20日	水槽付消防ポンプ自動車（2t積）3台、ポンプ自動車1台 救急車3台購入、本署及び各分遣所に配置
9月25日	消防本部、消防署、伊仙・天城分遣所庁舎竣工
9月30日	消防無線として中継基地1、固定局3、陸上移動局9、陸上 移動局（携帯）9を設置
10月 1日	消防組合業務開始（庁舎開庁式） 伊仙分遣所長、天城分遣所長各町より派遣 消防本部（6名） 消防本署（署長以下17名） 伊仙分遣所 （所長以下13名） 天城分遣所（所長以下13名） 計49名就任
昭和60年 3月 9日	組合議会第1回定例会を開催
昭和63年 1月25日	訓練塔完成 鉄筋コンクリート造5階建140.5㎡
7月12日	鹿児島県救助技術大会（初出場）

組合の沿革（2）

年 月	概 要
平成元年 4月 1日	職員定期異動実施
平成 3年11月14日	秋の全国火災予防運動島内一周防火マラソンリレー実施
平成 4年 5月21日	春季県下消防長会開催（徳之島地区消防組合）
平成 5年 4月 1日	完全週休2日制導入への試行
8月 4日	救急車1台寄贈（日本消防協会より）天城分遣所に配置
平成 6年10月15日	消防組合発足10周年記念式典
平成 7年 2月21日	消防指令車購入
3月 6日	本部事務車購入
6月17日	安全運転中央研修所1名入校（茨城県）
11月11日	徳之島地区危険物安全協会10周年記念式典
平成 8年 1月26日	救助工作車（本署）救急車（伊仙）購入配置
4月 1日	出向職員、本署署長 ・伊仙、天城両分遣所長組織町（徳之島町、伊仙町、天城町）へ 職員新規採用3名（本署・伊仙分遣所・天城分遣所）
12月 1日	救急車（本署）購入配置
平成 9年 2月28日	水槽付消防ポンプ自動車（天城）購入配置
平成10年 2月28日	救急車1台寄贈（日本損害保険協会より）本署予備車配置
3月 1日	水槽付消防ポンプ自動車（伊仙）購入配置
3月25日	救急車1台寄贈（日本消防協会より）天城分遣所配置
4月 1日	職員新規採用2名（本署）
平成11年 3月 1日	水槽付消防ポンプ自動車（本署）購入配置
平成12年 3月15日	消防緊急通信指令施設・消防無線設備更新運用開始式
4月10日	鹿児島県消防長会、県下消防職員意見発表会（徳之島町文化会館）
平成13年 4月 1日	職員新規採用1名（本署）
12月 1日	職員1名 伊仙町役場と人事交流
平成14年 5月 9日	春季県下消防署長会開催（徳之島地区消防組合）
平成15年 4月 1日	総務課長に職員より就任 職員新規採用3名（本署1名、伊仙分遣所2名）
11月 5日	徳之島地区消防組合第1号 救急救命士誕生
平成16年 4月 1日	職員新規採用1名（本署）
6月 2日	徳之島空港の防災管理について県知事に陳情 （管理者・消防長・消防議員）
8月 1日	職員新規採用1名（伊仙分遣所）
9月 1日	救急車更新配置（天城分遣所）

組合の沿革（3）

年 月	概 要
平成17年 4月 1日	消防長に職員より就任 職員新規採用2名（天城分遣所）
平成18年 2月24日	救急車更新配置（伊仙分遣所）
平成19年 4月 1日	職員新規採用1名（本署）
平成21年 3月12日	高規格救急車運用開始（本署）
平成22年 4月 1日	職員新規採用1名（本署） 消防長再任用職員（前職 徳之島町役場総務課長）
6月 1日	本部総務課財務システム導入
10月 1日	職員新規採用2名（伊仙分遣所・天城分遣所）
12月 1日	消防指令車を更新配置（本署）
平成23年 3月25日	消防救急無線デジタル化基本設計（電波伝搬調査） 委託検収
4月 1日	職員新規採用1名（伊仙分遣所）
9月29日	大島地域消防広域化検討協議会から離脱可決
10月30日	平成23年度徳之島3ヶ町合同防災訓練
平成24年 1月16日	消防救急デジタル無線整備事業申請
1月26日～28日	消防救急デジタル無線整備事業先進地視察研修 春日・大野城・那阿川消防本部
1月27日	本署庁舎塗装工事完了
1月31日	天城分遣所庁舎改修・塗装工事
3月19日	消防救急デジタル無線実施設計・施工管理業務委託入札 消防本部事務車購入
5月 1日	消防小型指令台整備事業入札
5月11日	消防小型指令台整備事業着工
6月18日	消防救急デジタル無線整備事業入札
6月26日	消防救急デジタル無線整備事業工事着工
10月 1日	職員新規採用3名（本署・伊仙分遣所・天城分遣所）
10月21日	平成24年度徳之島3ヶ町合同防災訓練
平成25年 3月 8日	消防救急デジタル無線整備事業変更契約締結
3月13日	消防小型指令台整備事業完成（通信指令室2階へ移設）
4月 1日	消防救急デジタル無線（共通波）運用開始
8月 1日	消防救急デジタル無線（共通波）（活動波）運用開始
10月 1日	職員新規採用2名（天城分遣所） 実員48人となる
10月27日	平成25年度徳之島3ヶ町合同防災訓練

組合の沿革（４）

年 月	概 要
平成26年 2月17日	天城分遣所高規格救急車運用開始
3月 5日	平成25年度消防功労者消防庁長官表彰「表彰旗」を受賞
10月 1日	職員新規採用2名（伊仙分遣所1名・天城分遣所1名）
10月18日	徳之島地区消防組合発足30周年記念祝賀会
10月26日	平成26年度徳之島3ヶ町合同防災訓練
平成27年 4月 1日	消防長に天城町より就任
10月 1日	職員新規採用2名（本署）
平成28年 4月 1日	消防長に徳之島町より就任 職員新規採用1名（本署）
12月27日	奄美ドクターヘリ運航開始
平成29年 1月20日	伊仙分遣所高規格救急車運用開始
2月 8日	消防指令車更新配置（本署）
3月27日	天城分遣所水槽付ポンプ自動車Ⅱ型運用開始
4月 1日	職員新規採用2名（本署1名・天城分遣所1名）
平成30年 4月 1日	消防長に職員より就任 職員新規採用6名 （本署3名・伊仙分遣所2名、天城分遣所1名）
平成31年 1月17日	伊仙分遣所水槽付ポンプ自動車Ⅱ型運用開始
4月 1日	職員新規採用4名 （本署1名・伊仙分遣所2名、天城分遣所1名）
4月12日	鹿児島県消防長会、鹿児島県消防職員意見発表会 （徳之島町学習センター）
令和2年 2月 4日	本署水槽付ポンプ自動車Ⅱ型運用開始
4月 1日	消防長に職員より就任 職員新規採用2名（伊仙分遣所1名・天城分遣所1名）
令和3年 4月 1日	職員新規採用4名 （本署2名、伊仙分遣所1名、天城分遣所1名）
11月 6日	訓練塔完成鉄骨造2階建
令和3年 3月13日	救助工作車運用開始（本署）

応援協定等の締結状況

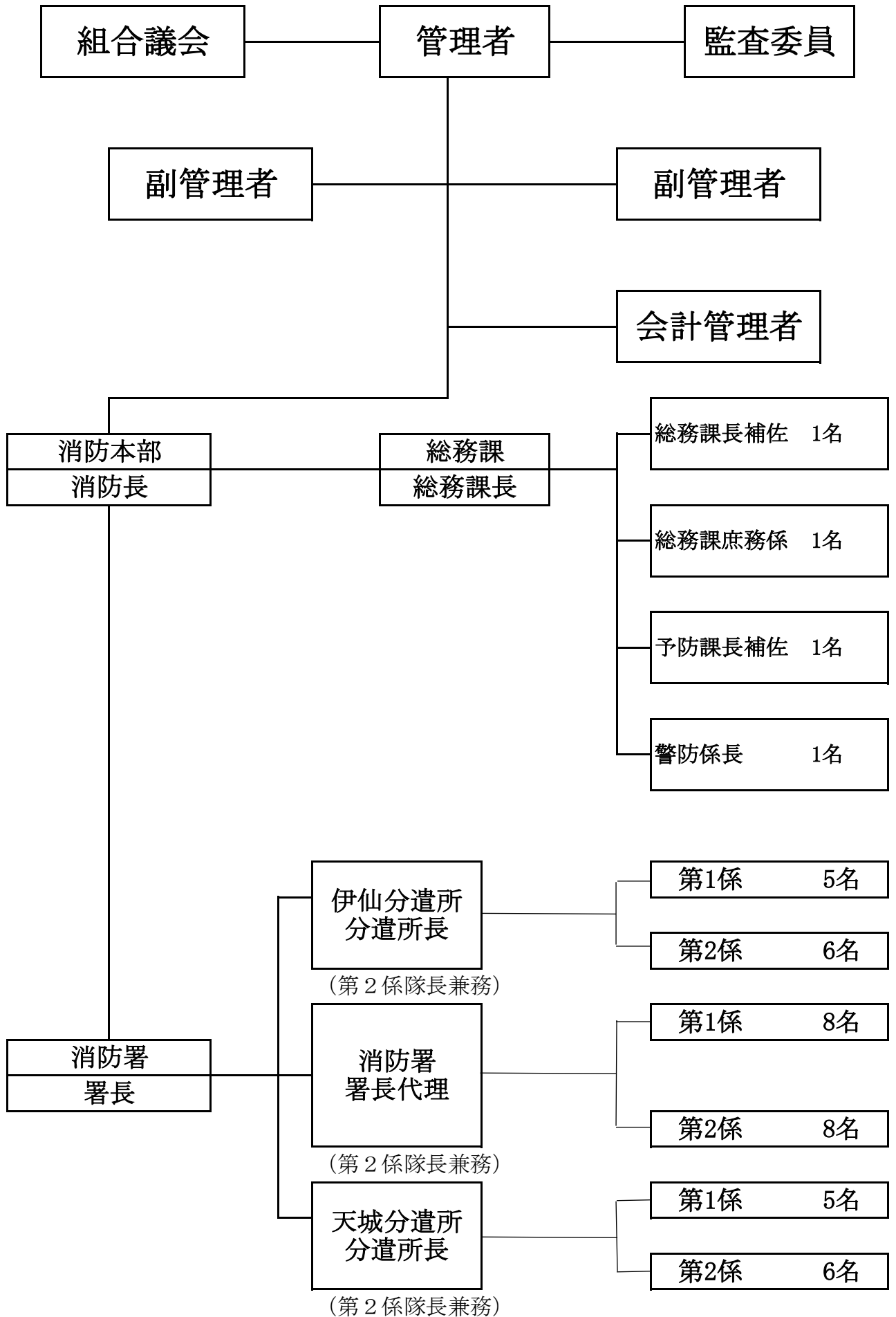
(令和3年4月1日現在)

締結年月日	協定先名	協定等の種類
平成3年3月16日	構成町 (徳之島町・伊仙町・天城町)	徳之島地区消防組合と3ヶ町消防 資機材等の使用協定
平成4年1月30日	鹿児島県	鹿児島県消防相互応援協定
平成7年4月1日	徳之島空港管理事務所	空港及びその周辺における消火 活動に関する協定
平成10年6月26日	鹿児島県	鹿児島県消防・防災ヘリコプター 応援協定
平成22年4月16日	名城回漕運輸(株) 神田運送(株)	災害現場等における大型クレーン 車の応援協力
平成28年2月16日	和泊町、知名町、与論町	救急業務応援協定 (奄美ドクターヘリ運航に伴う)
平成28年9月13日	奄美海上保安本部	奄美海上保安本部と徳之島地区消 防組合との消防に関する業務協定
平成28年9月13日	奄美海上保安本部 徳之島警察署	水難事故における救助に関する覚 書
平成29年10月2日	徳之島建設業協会	災害発生時における消防活動応援 協定書
平成29年11月2日	渚上生コンクリート(株) (株)天城生コンクリート (株)米山テック	災害時におけるミキサー車の応援 協力
令和2年4月1日	徳之島保健所	エボラ出血熱等の患者の移送に関 する覚書
令和2年9月14日	医療法人徳洲会徳之島徳洲会病院	特定接種の接種体制に関する覚書

II 組織・財政

徳之島地区消防組合組織図

(令和3年4月1日現在)



消防組合役員名簿

(令和3年4月1日現在)

職名	氏名	現職
管理者	森田 弘光	天城町長
副監理者	大久保 明	伊仙町長
副管理者	高岡 秀規	徳之島町長
会計管理者	幸田 智子	会計管理者

消防議会役員名簿

(令和3年4月1日現在)

職名	氏名	現職
議長	福岡 兵八郎	徳之島町議会議員
副議長	永田 誠	伊仙町議会議員
議員	美島 盛秀	伊仙町議会議員
議員	柏井 洋一	天城町議会議員
議員	秋田 浩平	天城町議会議員
議員	喜入 伊佐男	天城町議会議員
議員	富田 良一	徳之島町議会議員
議員	植木 厚吉	徳之島町議会議員
議員	杉山 肇	伊仙町議会議員

監査委員名簿

(令和3年4月1日現在)

職名	氏名	住所
議会議員代表監査	植木 厚吉	徳之島町花徳2592 - 1
知識経験者監査	美延 治郷	伊仙町伊仙2325

消防任務分掌

(総務課)

1. 庶務係

- (1) 消防事務の企画及び総合調整に関すること
- (2) 公印に関すること
- (3) 文書の收受・発送等に関すること
- (4) 消防統計及び広報に関すること
- (5) 条例・規則等の制定及び改廃に関すること
- (6) 組合議会に関すること
- (7) 職員の服務・規律・研修及び教養に関する
こと
- (8) 職員の公務災害及び福利厚生に関すること
- (9) 職員の任免・分限及び賞罰その他身分に関
こと
- (10) 職員の給与及び退職手当に関すること
- (11) 公有財産の維持管理に関すること
- (12) 予算及び決算に関すること
- (13) 儀式及び表彰に関すること
- (14) 監査事務に関すること
- (15) その他庶務係の分掌に属すること

2. 会計係

- (1) 現金の出納保管に関すること
- (2) 支出負担行為の確認に関すること
- (3) 決算に関すること
- (4) 物品の購入及び出納保管に関すること
- (5) 経理に関すること
- (6) その他収入の権限に属すること

3. 予防係

- (1) 火災予防に関すること
- (2) 危険物及び準危険物並びに特殊可燃物の
規制に関すること
- (3) 火災の原因及び調査に関すること
- (4) 火災報告及び統計に関すること
- (5) 罹災証明等に関すること
- (6) 予防査察及び防火管理者に関すること
- (7) 防火違反対象物の処理に関すること
- (8) 建築確認の同意に関すること
- (9) その他予防係の分掌に属すること

4. 警防係

- (1) 警防計画及び実施に関すること
- (2) 警防演習及び消防隊の訓練に関すること
- (3) 消防地理及び防火水利に関すること
- (4) 消防気象及び関係警報等に関すること
- (5) 消防通信に関すること
- (6) 消防相互の応援に関すること
- (7) 救急及び災害（火災を除く）の報告並び
に統計に関すること
- (8) 消防機械器具の維持管理に関すること
- (9) 消防用燃料に関すること
- (10) 機関関係の教養訓練に関すること
- (11) その他警防係の分掌に属すること

(消防署・所)

- (1) 文書の收受及び処理発送に関すること
- (2) 庁舎の維持管理に関すること
- (3) 物品の出納及び保管に関すること
- (4) 機械・器具の点検整備及び管理・記録に関
すること
- (5) 警防計画と訓練・火災等の警戒・防ぎょ活
動に関すること
- (6) 地理・水利等の調査及び点検に関すること
- (7) 各種の気象及び情報等に関すること
- (8) 救急業務に関すること
- (9) 防火対象物に関すること
- (10) 各種の危険物・準危険物・特殊可燃物の
規制及び調査・指導に関すること
- (11) 火災の原因調査及び火災・救急等の報告
並びに統計に関すること
- (12) 火災予防の広報及び査察に関すること
- (13) 婦人防火クラブ・幼年・少年少女消防ク
ラブ等の育成に関すること
- (14) 建築確認の同意と指導に関すること
- (15) 消防団との相互連携等に関すること
- (16) その他署所の業務に属すること

令和元年度・令和2年度決算額及び令和3年度当初予算額

(歳入)

(単位：千円)

年度 款項目	年	令和元年度 決算額	令和2年度 決算額	令和3年度 予算額
1. 分担金及び負担金		454,689	565,230	441,372
2. 使用料及び手数料		651	963	500
3. 国庫支出金		0	0	0
4. 財産収入		0	0	1
5. 繰越金		3,019	4,700	100
6. 諸収入		45	148	498
7. 地方債		0	0	0
8. 繰入金		0	3,000	4,000
歳入合計		458,404	574,041	446,471

(歳出)

(単位：千円)

年度 款項目	年	令和元年度 決算額	令和2年度 決算額	令和3年度 予算額
(1) . 議会費		629	157	192
1. 議会費		629	157	192
1. 議会費		629	157	192
(2) . 総務費		76,314	85,753	82,968
1. 総務管理費		76,279	85,723	82,931
1. 一般管理費		74,016	82,697	81,214
2. 福利厚生		763	676	1,716
3. 財政調整基金		1,500	2,350	1
4. 消防小型指令台 整備事業費		0	0	0
5. 消防救急無線整備費		0	0	0
2. 監査委員費		35	30	37
1. 監査委員費		35	30	37
(3) . 消防費		309,373	417,340	298,364
1. 常備消防費		309,373	417,340	298,364
(4) . 公債費		67,388	67,364	64,647
1. 公債費		67,388	67,364	64,647
1. 元金		66,297	66,575	64,155
2. 利息		1,091	789	492
(5) . 予備費		0	0	300
1. 予備費		0	0	300
1. 予備費		0	0	300
歳出合計		453,704	570,614	446,471

構成町負担金割合

(単位：千円)

町別 \ 年度	令和元年度 決算額	令和2年度 決算額	令和3年度 予算額
徳之島町	200,735	249,618	194,884
伊仙町	127,775	158,817	124,003
天城町	126,179	156,795	122,485
合計	454,689	565,230	441,372

性質別経費の状況

(単位：千円)

区 分		令和元年度 決算額		令和2年度 決算額		令和3年度 予算額		
		決算額	構成比	決算額	構成比	予算額	構成比	
性 質 別	経 常 的 経 費	人件費	313,444	69.1%	308,358	54.0%	305,003	66.2%
		うち職員給与(内)	245,402	54.1%	238,808	41.9%	237,135	51.5%
		物件費	61,052	13.5%	182,748	32.0%	66,865	14.5%
		維持補修費						
		扶助費	6,710	1.5%	6,945	1.2%	7,280	1.6%
		補助費	3,610	0.8%	2,849	0.5%	3,151	0.7%
		計	384,816	84.8%	500,900	87.8%	396,119	86.0%
	投 資 的 経 費	補助						
		単独						
		計	0		0			
	そ の 他	公債費	67,388	14.9%	67,364	11.8%	64,647	14.0%
		うち一時借入金						
		積立金	1,500	0.3%	2,350	0.4%	1	0.0%
		投資及び出資金						
		予備費	0				300	0.1%
	小計	68,888	15.2%	69,714	12.2%	64,698	14.0%	
	合計		453,704	100.0%	570,614	100.0%	460,817	100.0%

構成町一般会計予算及び消防費

(平成30年度)

区分 町別	一般会計 (A)	消防費 (B)	B/A	一世帯当たり の消防費	人口一人当たり の消防費
徳之島町	7,758,000 千円	246,575 千円	3.2%	42,638 円	22,903 円
伊仙町	6,079,486 千円	266,452 千円	4.4%	76,391 円	39,464 円
天城町	5,577,384 千円	170,241 千円	3.1%	54,564 円	27,817 円

(令和元年度)

区分 町別	一般会計 (A)	消防費 (B)	B/A	一世帯当たり の消防費	人口一人当たり の消防費
徳之島町	7,327,550 千円	302,744 千円	4.1%	52,780 円	28,653 円
伊仙町	5,863,256 千円	144,580 千円	2.5%	41,594 円	21,705 円
天城町	5,477,979 千円	167,561 千円	3.1%	53,930 円	28,030 円

(令和2年度)

区分 町別	一般会計 (A)	消防費 (B)	B/A	一世帯当たり の消防費	人口一人当たり の消防費
徳之島町	9,529,300 千円	336,359 千円	3.5%	58,504 円	32,172 円
伊仙町	6,040,438 千円	177,253 千円	2.9%	51,288 円	27,107 円
天城町	5,855,529 千円	212,807 千円	3.6%	69,138 円	36,502 円

(令和3年度)

区分 町別	一般会計 (A)	消防費 (B)	B/A	一世帯当たり の消防費	人口一人当たり の消防費
徳之島町	8,253,482 千円	262,001 千円	3.2%	55,579 円	25,800 円
伊仙町	8,244,061 千円	329,380 千円	4.0%	95,444 円	51,773 円
天城町	6,348,580 千円	230,119 千円	3.6%	74,811 円	40,336 円

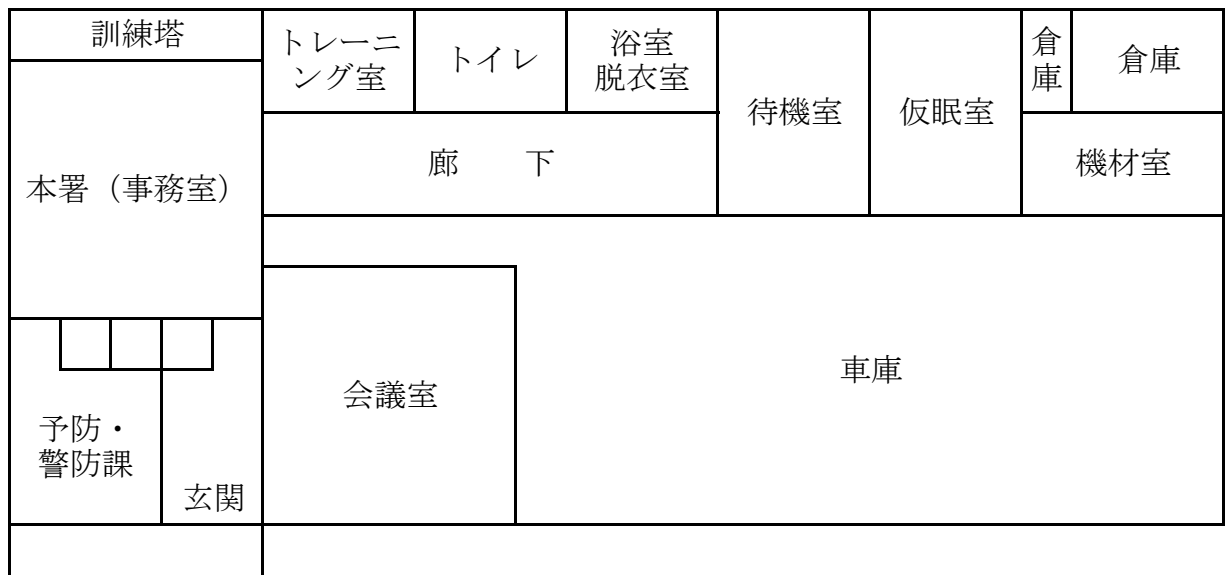
Ⅲ 消防力の整備指針に伴う 基準と現有

施設の概要

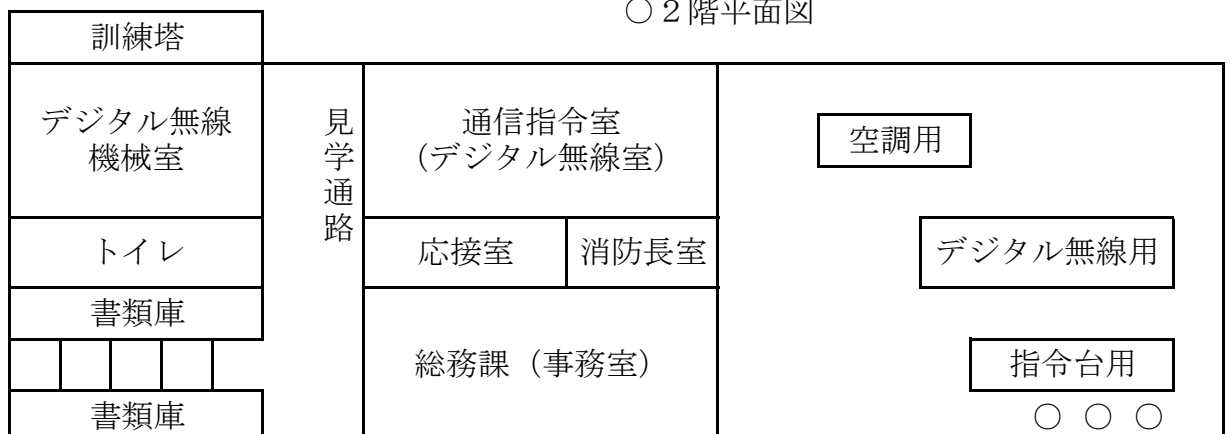
○消防本部

1	所在地	大島郡徳之島町亀津7203番地	
2	敷地面積	757.35㎡	
3	建 物	鉄筋2階建	650 ㎡
		1階	413.313㎡
		2階	202.512㎡
		塔屋	34.512㎡
4	消防無線	固定局 1局 (本部1局) 陸上移動局6局 (消防徳之島1、消防徳之島2、消防徳之島3、 消防徳之島4、救急徳之島1、救急徳之島2) 携帯無線局5局	
5	車両	イ 消防自動車 (水槽付 2,000ℓ)	1台
		ロ 救急自動車	2台
		ハ 救助工作車	1台
		ニ 指令車	1台
		ホ 事務連絡車	1台

○消防本部 (本署) 1階平面図



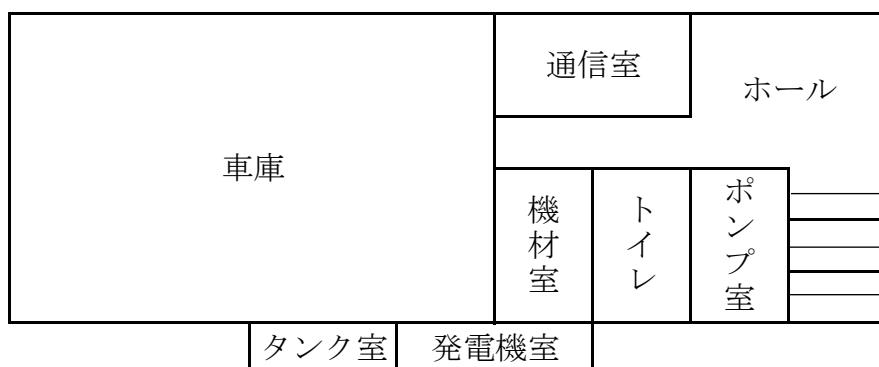
○2階平面図



○分遣所

		伊 仙 分 遣 所	天 城 分 遣 所
1	所在地	伊仙町伊仙1842番地	天城町天城権幕430番地
2	敷地面積	380㎡	948㎡
3	建 物	鉄筋2階建（塔屋2階） 365.1㎡ 1階 168.0㎡ 2階 161.4㎡ 塔屋 35.62㎡	鉄筋2階建（塔屋2階） 365.1㎡ 1階 168.0㎡ 2階 161.4㎡ 塔屋 35.62㎡
4	消防無線	基地局 1局 陸上移動局 3局 （消防伊仙1、消防伊仙2、救急伊仙） 携帯無線局 4局	基地局 1局 陸上移動局 3局 （消防天城1、消防天城2、救急天城） 携帯無線局 4局
5	車両	消防自動車（水槽付 2,000ℓ） 1台 事務車 1台 救急自動車 1台	消防自動車（水槽付 2,000ℓ） 1台 事務車 1台 救急自動車 1台

○分遣所○ 1階平面図

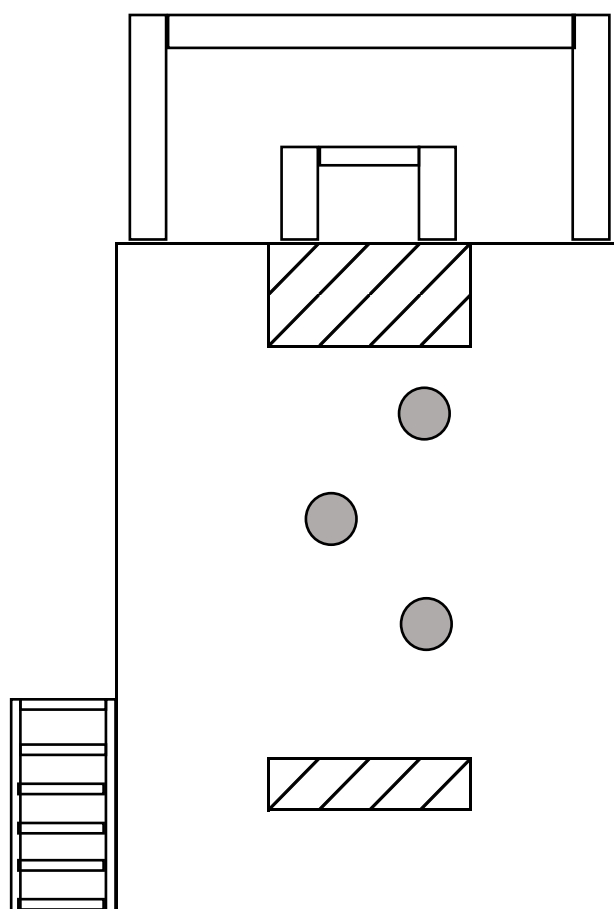


○ 2階平面図

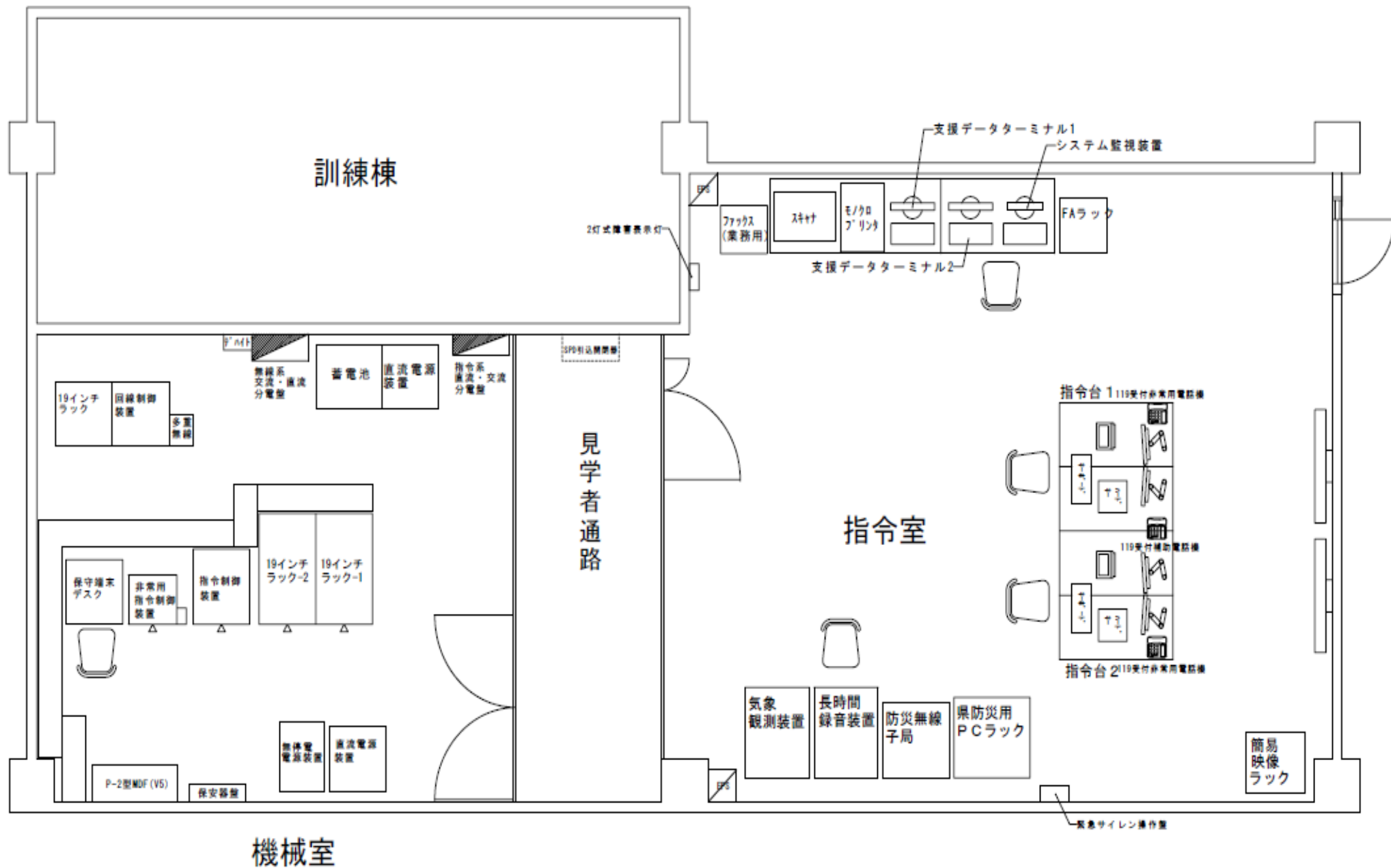


○訓練塔（令和2年11月竣工）

1	所在地	徳之島町亀津7203番地
2	建 物	鉄骨造2階建、延べ面積46.34㎡

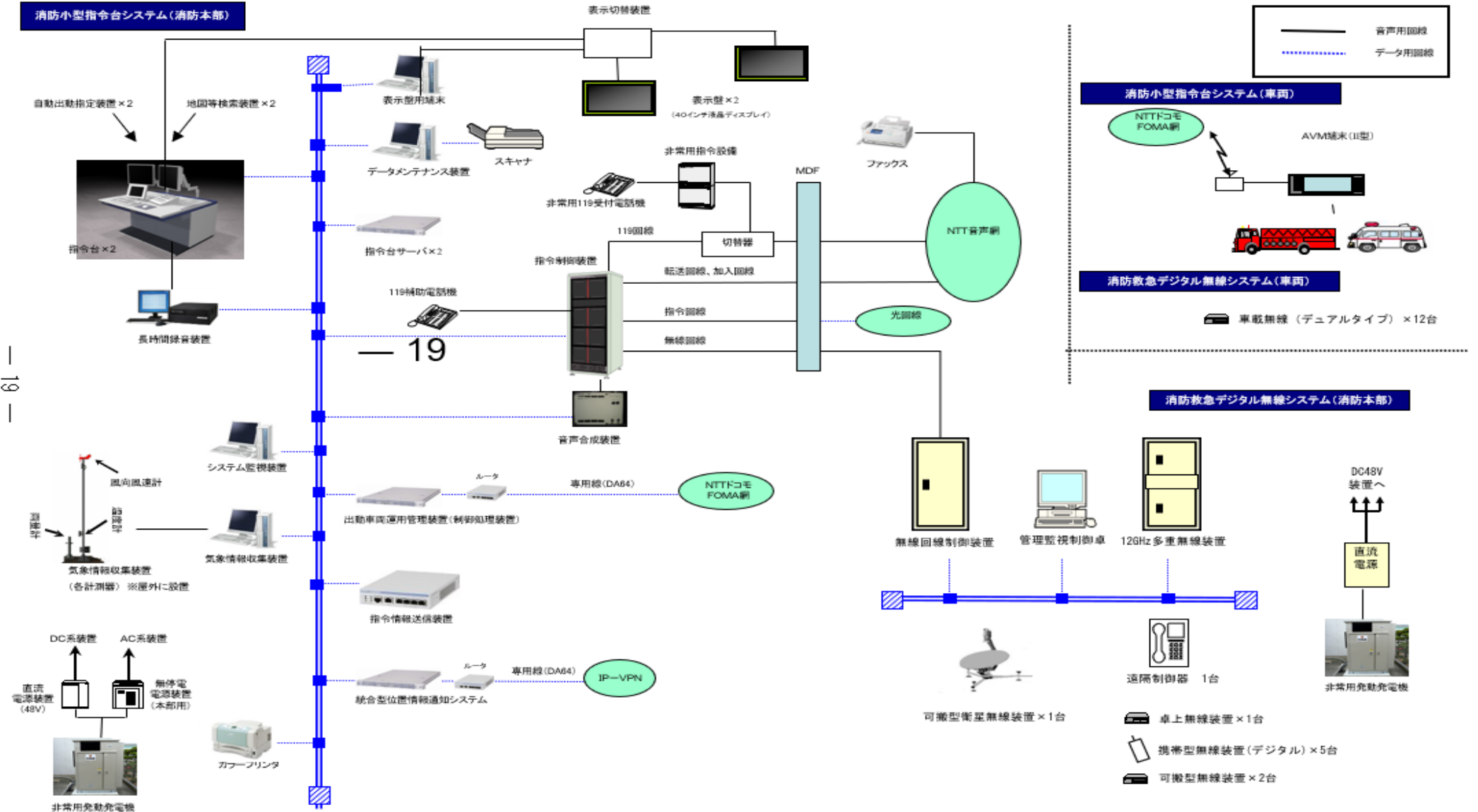


通信指令室及び機械室 全体図



徳之島地区消防組合消防本部 消防小型指令台システム+消防救急デジタル無線システム (1/3)

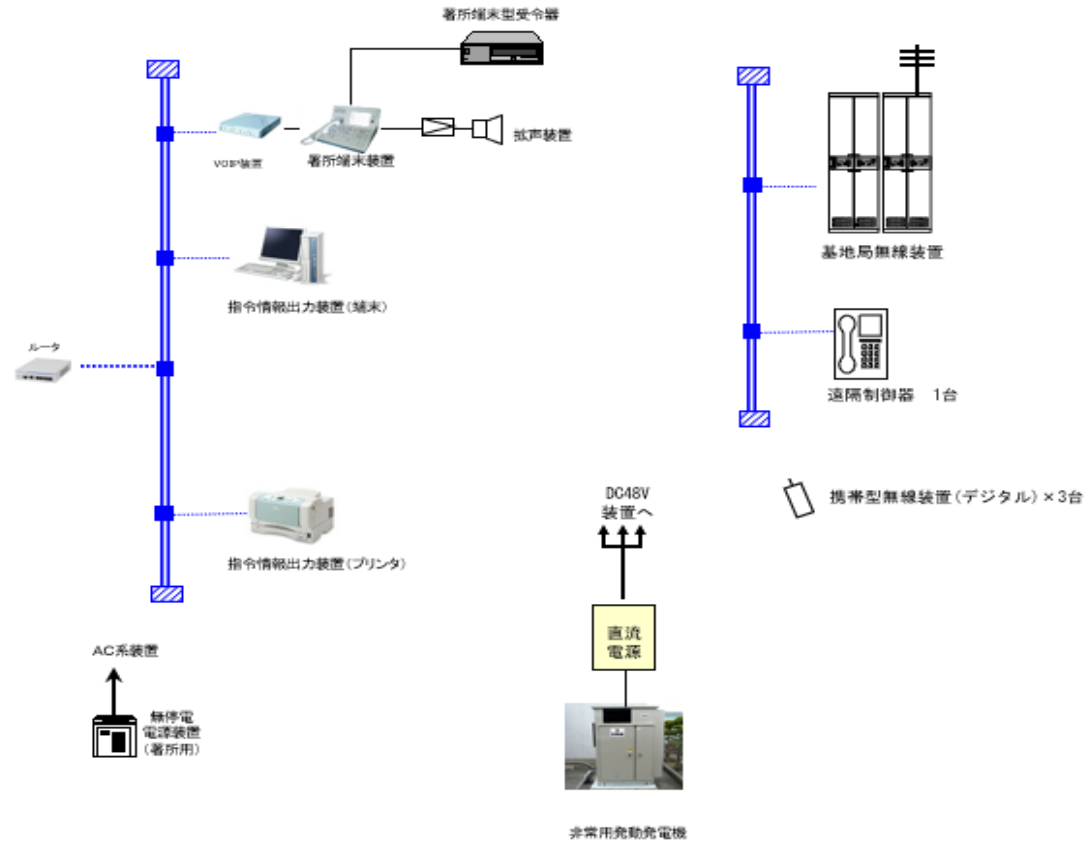
消防小型指令台システム(消防本部)



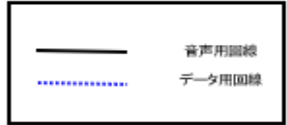
徳之島地区消防組合消防本部 消防小型指令台システム+消防救急デジタル無線システム (2/3)

消防小型指令台システム(天城分遣所、伊仙分遣所)

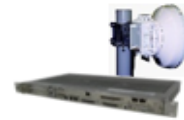
消防救急デジタル無線システム(天城分遣所、伊仙分遣所)



凡例



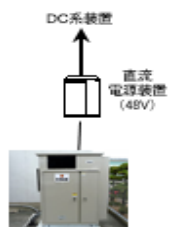
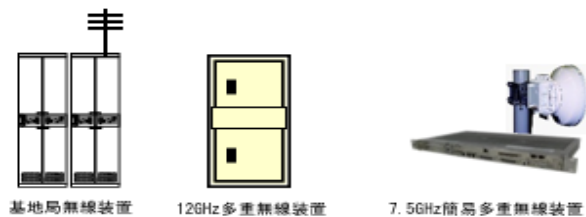
消防救急デジタル無線システム(天城分遣所)



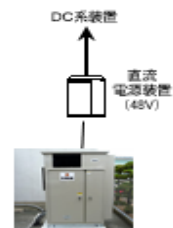
7.5GHz簡易多重無線装置(デジタル)×1台

徳之島地区消防組合消防本部 消防小型指令台システム+消防救急デジタル無線システム (3/3)

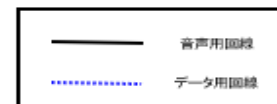
消防救急デジタル無線システム(井之川基地局)



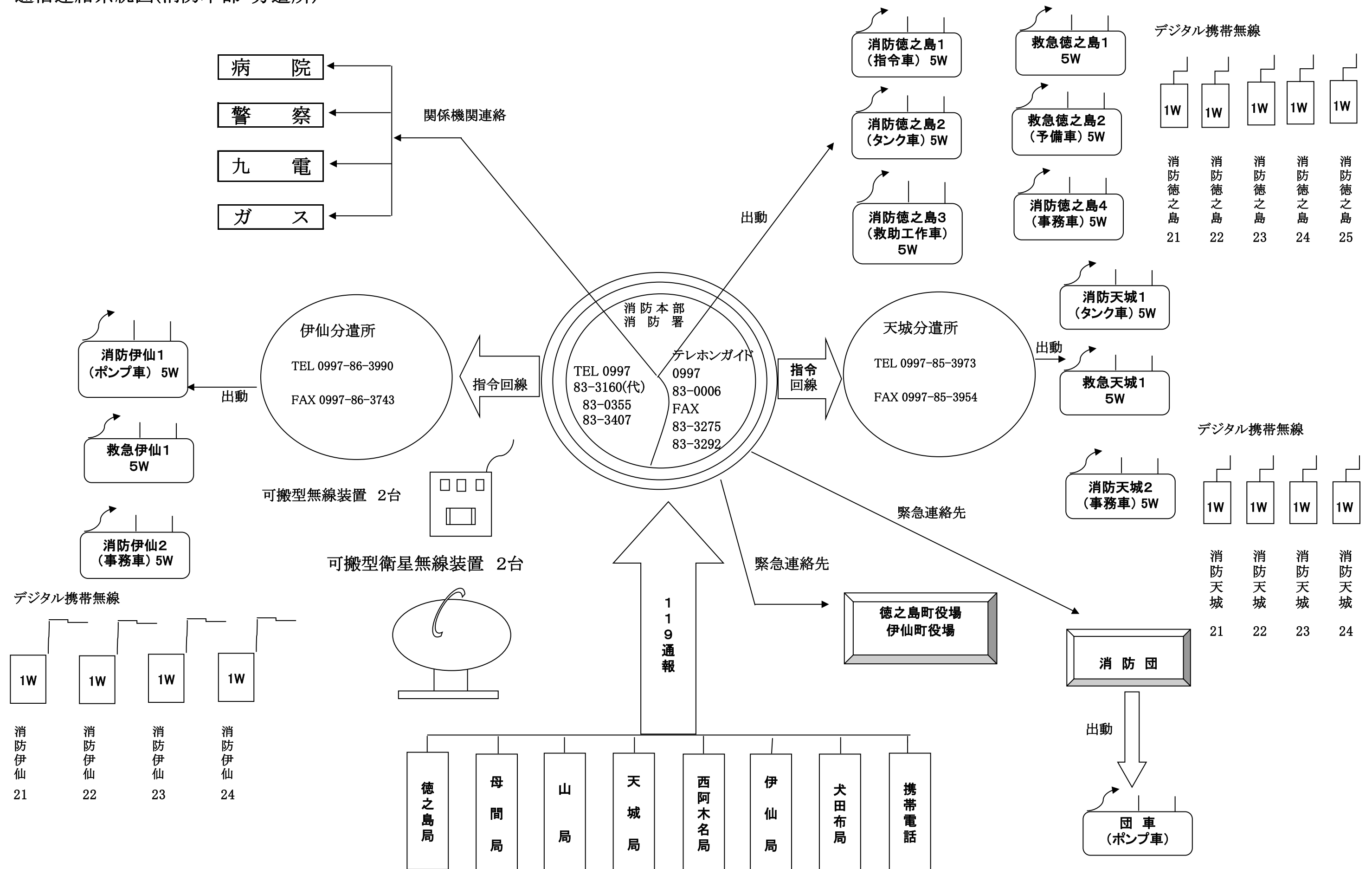
消防救急デジタル無線システム(金見崎基地局)



凡例



通信連絡系統図(消防本部・分遣所)



消防力の整備指針に伴う基準と現況比較

(令和3年4月1日)

種別	区分	基準	現有	過不足数	充足率 (%)
署所の数		3	3	0	100
消防ポンプ車数		3	3	0	100
救急車数		3	4	1	133
人員		72	49	△23	68
はしご車		1	0	△1	0
化学消防車		1	0	△1	0
救助工作車		1	1	0	100
指揮車		1	1	0	100

消防水利

町名	区分	基準	現有 (計)	公設 消火 栓	防火水槽		プール	河川	その他	充足率 (%)
					20㎡~40㎡以下	40㎡以上				
徳之島町		172	355	248		92	3	4	8	200.6
伊仙町		95	101	48		53	0	0	0	100.6
天城町		114	120	57		59	1	2	1	100.5
計		381	576	353		204	4	6	9	151.1

署所別特殊資機材配置一覧表

(令和3年4月1日)

資機材名		署所別	本署	伊仙分遣所	天城分遣所	合計
消防特殊資機材	空気呼吸器一式		8	3	4	15
	予備ポンベ		8	2	3	13
	発動発電機		1	1	1	3
	充電機		1	1	1	3
	複合ガス測定器		1	1	1	3
	鉄蓋ジャッキ		0	1	1	2
	三連梯子		2	1	1	4
	かぎ付梯子		1	1	1	3
	ホース洗浄機		1	1	1	3
	ホース巻取機		1	1	1	3
	ベンケイ		4	2	2	8
	東消式フォグガン		0	0	1	1
	エコファイターノズル		2	2	2	6
	各種ノズル		5	5	6	16
	双口金具		2	2	1	5
	三方分岐ボールバルブ		1	2	1	4
投光器一式		2	1	1	4	
高圧噴霧装置		1	1	1	3	

資機材名		署所別			合 計
		本 署	伊仙分遣所	天城分遣所	
消 防 救 助 用 資 機 材	鉄線カッター	1	1	1	3
	チェーンソー	1	1	1	3
	エンジンカッター	1	1	1	3
	バスケット担架	1	1	1	3
	フルハーネス一式	1	1	1	3
	チルホール一式	1	1	1	3
	オグラ救助資機材一式	0	1	1	2
	油圧スプレッダー	1	1	2	4
	油圧ジャッキ	1	0	1	2
	マット型空気ジャッキ一式	1	0	0	1
	山岳救助資機材一式	1	1	1	3
	水難救助用資機材一式	1	0	0	1
	救助用ボート	1	0	0	1
	救命胴衣	9	3	6	18
	救命浮環	6	1	4	11
	熱画像探査装置	1	0	0	1
マンホール救助器具一式	1	0	0	1	
可搬式ブロア	1	0	0	1	
訓 練 資 機 材	プロジェクター	1	0	0	1
	安全マット	1	1	1	3
	ポータースモーク	0	1	1	2
	AEDトレーナー	5	5	3	13
	訓練用レサシアン	9	7	6	22

職員の階級と勤務年数

(令和3年4月1日)

階級 年数	消 防 司令長	消 防 司 令	消 防 司令補	消 防 士 長	消 防 副士長	消防士	事務 吏員	合計
3年未満					1	9		10
3～5年					3	8		11
6～10年				1	8	1		10
11～15年				1	1			2
16～20年				7				7
21年～25年			4	1				5
26年以上	1	3						4
合 計	1	3	4	10	13	18	0	49

職員の階級と年齢別

(令和3年4月1日)

階級 年数	消 防 司令長	消 防 司 令	消 防 司令補	消 防 士 長	消 防 副士長	消防士	事務 吏員	合計
18～25歳						13		13
26～30歳					3	4		7
31～35歳					8	1		9
36～40歳				5	2			7
41～45歳				5				5
46～50歳			3					3
51～55歳		1	1					2
56～64歳	1	2						3
合 計	1	3	4	10	13	18	0	49

職員の消防学校・消防大学校等専科研修状況

(令和3年4月1日)

階級 専科研修	消防 司令長	消防 司令	消防 司令補	消防 士長	消防 副士長	消防士	合計
消防学校 初任科	1	3	4	10	13	18	49
” 初級幹部科		3	2	6			11
” 中級幹部科		3					3
” 予防科	1						1
” 救急科	1	3					4
” 救急Ⅱ課程	1	1					2
” 救急標準課程		2	4	7	5	10	28
” 救助科	1	3	4	9	11	2	30
” 予防課程		3	3				6
” 査察課程	1						1
” 予防査察課程				8	2		10
” 火災調査課程			4	10	6		20
” 操法審査員 指導員研修		1	2	5			8
” 応急手当指導員講習		1					1
” 気管挿管講習			2	3	8	9	22
救急救命士追加講習			1	3	7		11
消防大学新任消防長研修							0

職員の配置状況

(令和3年4月1日)

所属	階級	消防司令長	消防司令	消防司令補	消防士長	消防副士長	消防士	事務吏員	合計
	本部	消防長	1						
総務課長				1					1
総務課長補佐				1					1
庶務係						1			1
予防課長補佐			1						1
警防係長					1				1
総務課付							4		4
本署			1	1	3	5	7		17
伊仙分遣所			1		3	3	4		11
天城分遣所				1	3	4	3		11
合計		1	3	4	10	13	18	0	49

職員の居住地状況

(令和3年4月1日)

地域	徳之島町				伊仙町						天城町					
	亀津	亀徳	母間	花徳	喜念	面縄	伊仙	阿三	阿権	犬田布	兼久	平土野	天城	浅間	松原	与名間
数	15	4	1	1	1	1	7	2	2	1	2	1	4	4	1	2

職員の特種技能資格取得状況

(令和3年4月1日現在)

種 別		階 級 別		消 防 司令長	消 防 司 令	消 防 司令補	消 防 士 長	消 防 副士長	消 防 士	事 務 吏 員	合 計	
自 動 車 運 転 免 許	一 種	大 型		1	2	7	8	9			27	
		中 型		3	4	10	12	9			38	
		普 通	1	3	4	10	13	18			49	
	けん引自動車					2	1	1				4
	大型特殊自動車					2	1					3
	自動二輪			2		1	1	1				5
消 防 設 備 士	甲種一類											
	乙種四類											
	乙種六類											
危 険 物 取 扱 者	乙種四類				4	9	11	7			31	
	丙 種					2		1			3	
予 防 技 術 認 定	消防用設備		1	3	4	1					9	
	危険物		1	3	4	2	1				11	
	防火査察		1	3	4	5	4				17	
救急救命士					2	3	8	9			22	
第二級陸上特殊無線技士			1	3							4	
第三級陸上特殊無線技士					4	10	7	2			23	
自動車整備士							1				1	
移動式クレーン			1	3	4	10	9				27	
玉掛け			1	3	4	10	9				27	
小 型 船 舶 免 許	一 級					2					2	
	二 級					1					1	
	小型特殊					3	2	3			8	
アセチレンガス溶接士							1				1	
ガス溶接士					1	4	1				6	
電気溶接士					2		1	1			4	
潜 水 士						2	1				3	
チェーンソー特別教育					1	1	1	1			4	
フルハーネス特別教育				2	2	10	13	14			41	

IV 火 災

月別火災概況

(令和2年1月～令和2年12月)

区分 月	火災件数							焼損棟数				焼損面積			死傷者		り災世帯数				損害額(千円)											
	計	建物	うち住宅	林野	車両	船舶	航空機	その他	計	全焼	半焼	部分焼	ぼや	建物床面(m ²)	建物表面(m ²)	林野(a)	死者	負傷者	計	全損	半損	小損	り災人員	計	建物	林野	車両	船舶	航空機	その他	爆発	
1月																																
2月	3	1	1		1			1	2	2				93					1	1			1	437	428			5			4	
3月	1	1	1								1			8			2		1			1	3	19	19							
4月	1	1	1					1	1				110					1	1				2	1,697	1,697							
5月																																
6月																																
7月	1	1	1					1	1				93					1	1				1	741	741							
8月	1	1	1					1	1				107											2,640	2,640							
9月	1	1						1			1			51										300	300							
10月	5	1			1			3	2	2			59											711	300			74			337	
11月	1						1																	4							4	
12月	2	2						5	2	1	2		77				1		5	3		2	8	16,109	16,109							
計	16	9	5		2			5	13	9	1	4		539	59		3		9	6		3	15	22,658	22,234			79			345	

火災発生状況一覧表

(令和2年1月～令和2年12月)

火災 番号	出火日時等			出火場所	火災 種別	火元の用途	出火箇所	出火原因	焼損 棟数 (棟)	焼損 面積 (㎡)	り災 世帯 (人)	損害額 (千円)	負傷者	死者 (人)	死者の状況					
	月/日	時	分												性別	年齢	独居	身体不 自由者	住警器 設置状況	
1	2/10	11	30	徳之島町母間	その他	サトウキビ畑	田畑	火入れ				4								
2	2/10	16	0	伊仙町阿権497	建物	住宅	不明	不明	1	93	1	428								
3	2/29	7	0	伊仙町伊仙2202	車両	自家用車	不明	不明				5								
4	3/23	16	36	伊仙町面縄2109-11	建物	住宅	調理室	放置する 忘れる	1	8	1	19								
5	4/2	18	15	伊仙町伊仙167	建物	住宅	不明	不明	1	110	2	1,697								
6	7/29	不	明	伊仙町面縄2110-9	建物	住宅	不明	不明	1	93	1	741								
7	8/22	不	明	天城町瀬滝645	建物	住宅	不明	不明	1	107		2,640								
8	9/13	23	30	伊仙町阿権	建物	倉庫	トラクター	不明		51		300								
9	10/13	10	30	伊仙町検福298	その他	サトウキビ畑	田畑	火入れ				180								
10	10/14	8	47	天城町与名間	車両	作業車	左後輪タイヤ	タイヤと路 面との摩擦				74								
11	10/28	15	10	伊仙町中山アサト	その他	田畑	田畑	枯草焼き				42								
12	10/28	15	0	天城町兼久1463	建物	倉庫	倉庫	枯草焼き		59		300								

火災発生状況一覧表

(令和2年1月～令和2年12月)

火災 番号	出火日時等			出火場所	火災 種別	火元の用途	出火箇所	出火原因	焼損 棟数 (棟)	焼損 面積 (㎡)	り災 世帯 (人)	損害額 (千円)	負傷者	死者 (人)	死者の状況				
	月/日	時	分												性別	年齢	独居	身体不 自由者	住警器 設置状況
13	10/30	18	30	徳之島町山字カミソトビラ	その他	サトウキビ畑	田畑	火の粉が散る遠くへ 飛び火する				115							
14	11/1	12	0	徳之島町亀津4195-5	その他	サトウキビ畑	田畑	枯草焼き				4							
15	12/30	不	明	天城町岡前	建物	車庫	不明	不明		77		1716							
16	12/30	10	20	徳之島町徳和瀬1809	建物	住宅	火たき場	火源が動い て接触する	5	313	8	14393							

月別・時間別火災発生件数

(令和2年1月～12月)

月 時間	1月	2月	3月	4月	5月	6月	7月	8月	9月	10月	11月	12月	合計
0～1時													0
1～2時													0
2～3時													0
3～4時													0
4～5時													0
5～6時													0
6～7時		1											1
7～8時													0
8～9時										1			1
9～10時													0
10～11時										1		1	2
11～12時		1											1
12～13時											1		1
13～14時													0
14～15時													0
15～16時		1								2			3
16～17時			1										1
17～18時													0
18～19時				1						1			2
19～20時													0
20～21時													0
21～22時													0
22～23時													0
23～24時									1				1
不明							1	1				1	3
計	0	3	1	1	0	0	1	1	1	5	1	2	16

町別火災件数と損害額

(令和2年1月～12月)

月	件数	町別						損害額合計 (千円)
		徳之島町	損害額 (千円)	伊仙町	損害額 (千円)	天城町	損害額 (千円)	
1	0	0	0	0	0	0	0	0
2	3	1	4	2	433	0	0	437
3	1	0	0	1	19	0	0	19
4	1	0	0	1	1,697	0	0	1,697
5	0	0	0	0	0	0	0	0
6	0	0	0	0	0	0	0	0
7	1	0	0	1	741	0	0	741
8	1	0	0	0	0	1	2,640	2,640
9	1	0	0	1	300	0	0	300
10	5	1	115	2	222	2	374	711
11	1	1	4	0	0	0	0	4
12	2	1	14,393	0	0	1	1,716	16,109
計	16	4	14,516	8	3,412	4	4,730	22,658

年別火災発生件数

平成29年				
	徳之島町	伊仙町	天城町	計
建物	2	2	1	5
林野				0
車両			2	2
船舶				0
その他	2	2	1	5
計	4	4	4	12

平成30年				
	徳之島町	伊仙町	天城町	計
建物	2	1	3	6
林野				0
車両	1	1	1	3
船舶				0
その他	1	3	1	5
計	4	5	5	14

令和元年				
	徳之島町	伊仙町	天城町	計
建物	1		3	4
林野				0
車両		1		1
船舶	1			1
その他	1			1
計	3	1	3	7

令和2年				
	徳之島町	伊仙町	天城町	計
建物	1	5	3	9
林野				0
車両		1	1	2
船舶				0
その他	3	2		5
計	4	8	4	16

V 予 防

防火対象物一覧表

(令和3年4月1日現在)

令別表区分		町別	徳之島町	伊仙町	天城町	合計
1	イ	劇場・映画館等	1	3	1	5
	ロ	公会堂又は集会場	20	9	11	40
2	イ	キャバレー・カフェー等				0
	ロ	遊技場・ダンスホール	4	2	3	9
	ハ	風俗関連特殊営業店舗棟等				0
	ニ	カラオケボックス等	3			3
3	イ	待合・料理店等				0
	ロ	飲食店	8	3	21	32
4		百貨店・マーケット等	26	8	14	48
5	イ	旅館・ホテル等	13	1	6	20
	ロ	共同住宅・寄宿舎等	36	23	11	70
6	イ	病院・診療所等	4	3	4	11
	ロ	老人短期入所施設等	6	5	5	16
	ハ	老人デイサービスセンター等	17	8	11	36
	ニ	特別支援学校等	5	3	2	10
7		学校等	35	32	34	101
8		図書館等	1	1	2	4
9	イ	蒸気浴場・熱気浴場等	1			1
	ロ	公衆浴場等			1	1
10		車両停車場	2		1	3
11		神社・寺院・教会等	3	1	1	5
12	イ	工場・作業場	26	18	9	53
	ロ	スタジオ等				0
13	イ	自動車車庫・駐車場		1	5	6
	ロ	飛行機の格納庫			1	1
14		倉庫	8	9	19	36
15		前各号に該当しない事業所	51	27	25	103
16	イ	特定防火対象物が存する複合対象物	45	5	10	60
	ロ	上記以外の複合対象物	32	1	5	38
合 計			347	163	202	712

防火管理者選任届出状況

(令和3年4月1日現在)

令別表区分		町別	法第8条該当 防火対象物		防火管理者届出済 防火対象物	
			甲	乙	甲	乙
1	イ	劇場・映画館等	6	0	6	0
	ロ	公会堂又は集会場	8	27	8	8
2	イ	キャバレー・カフェー等	2	0	2	0
	ロ	遊技場・ダンスホール	5	2	5	1
	ハ	風俗関連特殊営業店舗棟等	0	0	0	0
	ニ	カラオケボックス等	1	2	0	1
3	イ	待合・料理店等	0	0	0	0
	ロ	飲食店	1	13	0	4
4		百貨店・マーケット等	25	11	15	4
5	イ	旅館・ホテル等	12	1	6	0
	ロ	共同住宅・寄宿舎等	5	0	2	0
6	イ	病院・診療所等	8	0	8	0
	ロ	老人短期入所施設等	19	0	17	0
	ハ	老人デイサービスセンター等	22	8	22	8
	ニ	特別支援学校等	3	2	3	1
7		学校等	22	0	15	0
8		図書館等	3	0	2	0
9	イ	蒸気浴場・熱気浴場等	0	1	0	1
	ロ	公衆浴場等	0	0	0	0
10		車両停車場	0	0	0	0
11		神社・寺院・教会等	1	1	1	0
12	イ	工場・作業場	5	0	4	0
	ロ	スタジオ等	0	0	0	0
13	イ	自動車車庫・駐車場	0	0	0	0
	ロ	飛行機の格納庫	0	0	0	0
14		倉庫	0	0	0	0
15		前各号に該当しない事業所	20	6	8	1
16	イ	特定防火対象物が存する複合対象物	52	10	5	1
	ロ	上記以外の複合対象物	0	0	0	0
		合 計	220	84	129	30

防火管理者資格取得講習会実施状況

(令和3年4月1日現在)

年	種別	実施回数	修了者数	年	種別	実施回数	修了者数
昭和60	甲種	1	90	平成16	甲種	1	90
昭和61	甲種	1	42	平成18	甲種	1	48
昭和63	甲種	1	49	平成21	甲種	1	62
平成2	甲種	1	30	平成22	甲種	1	22
平成4	甲種	1	29	平成24	甲種	1	42
平成6	甲種	1	36	平成26	甲種	1	52
平成8	甲種	1	30	平成28	甲種	1	60
平成9	甲種	1	29	平成30	甲種	1	64
平成11	甲種	1	35	令和2	甲種	1	46
平成13	甲種	1	31	合計		20	915
平成14	甲種	1	59				

防火管理者再講習実施状況

(令和3年4月1日現在)

実施年度	種別	実施回数	修了者数
平成18年度	甲種	1	10
平成23年度	甲種	1	11
平成28年度	甲種	1	9

建築同意事務処理状況

(令和3年4月1日現在)

区別	町別	徳之島町	伊仙町	天城町	合計
	新築	12		7	19
増築	1			1	
改築				0	
移転				0	
修繕				0	
模様替				0	
用途変更				0	
その他				0	
合計	13	0	7	20	

避難訓練実施状況

(令和2年度)

月別 区分	4月	5月	6月	7月	8月	9月	10月	11月	12月	1月	2月	3月	合計
劇場等	0	0	0	0	0	0	0	1	0	0	0	0	1
店舗等	0	0	1	0	0	0	0	1	0	0	0	0	2
ホテル等	0	1	0	0	0	0	0	1	0	0	0	0	2
病院等	0	0	0	0	1	1	0	0	0	1	0	1	4
福祉施設等	0	1	1	2	1	7	3	6	0	3	4	8	36
保育所	0	0	2	1	1	1	2	2	2	6	4	0	21
幼稚園	1	0	0	0	0	0	0	0	0	1	0	0	2
小学校	4	2	0	0	3	0	3	3	1	2	2	1	21
中学校	1	1	1	0	0	1	2	2	1	0	1	0	10
高校	0	0	0	0	0	0	1	1	0	0	0	0	2
神社	0	0	0	0	0	0	0	0	0	0	0	0	0
事業所等	1	0	1	0	0	0	0	1	1	5	0	2	11
計	7	5	6	3	6	10	11	18	5	18	11	12	112

火災予防条例等による届出

(令和2年度)

件名	届出数
火災とまぎらわしい煙等の届出	0
少量危険物の届出	6
催物の開催の届出	0
煙火打ち上げ又は仕掛けの届出	16
道路工事の届出	70
水素ガスを充填する気球の届出	0
ボイラー設置届出	4
発電・変電・蓄電設備設置届出	27
サウナ設備設置届出	0
水道断（減）水届出	0
圧縮アセチレンガス届出	0
合計	123

消防用設備等の点検結果報告状況

(令和2年度)

対象物区分	1000㎡未満	1000㎡以上
劇場・映画館等	0	4
集会場	2	2
遊技場	4	0
百貨店・マーケット等	5	0
ホテル・旅館	3	1
共同住宅	4	2
病院・診療所	2	2
老人短期入所施設等	7	8
老人デイサービスセンター等	22	3
学校	45	17
図書館	0	1
車両停車場	2	0
工場・作業場	3	7
事業所	16	12
特定防火対象物が存する複合対象物	3	2

製造所等の許可・完成検査及び廃止届出等

(令和2年度)

製造所等の別 区分		貯 蔵 所					取 扱 所				合 計		
		屋内貯蔵所	屋外タンク貯蔵所	地下タンク貯蔵所	移動タンク貯蔵所	屋外貯蔵所	小計	給油取扱所	移送取扱所	一般取扱所		小計	
許 可	設置				1		1						
	変更				3		3	16			16	19	
	常置 場所 変更	他行政庁に 転出											
		他行政庁から 転入											
完 成 検 査	設置				1		1					1	
	変更				2		2	11			11	13	
	他許可行政庁から転入												
廃 止 届 出 等			1		3		4					4	

製造所等に対する立入検査の状況

(令和2年度)

製造所等の別 区分		貯 蔵 所					取 扱 所				合 計	
		屋内貯蔵所	屋外タンク貯蔵所	地下タンク貯蔵所	移動タンク貯蔵所	屋外貯蔵所	小計	給油取扱所	移送取扱所	一般取扱所		小計
検査施設数			1	3	39		43	32			32	75
立入検査延回数			1	3	39		43	32			32	75

危険物施設数・種類別状況

(令和2年度)

製造所等の別 区分		貯 蔵 所						取 扱 所				合 計	
		屋内貯蔵所	屋外タンク貯蔵所	屋内タンク貯蔵所	地下タンク貯蔵所	移動タンク貯蔵所	屋外貯蔵所	小計	給油取扱所	移送取扱所	一般取扱所		小計
数 量 別	5 倍 以 下		3	1	11			15	1		4	5	20
	5倍を超え10倍以下	1	1		1			3	1		1	2	5
	10〃～50〃		3		2			5	12		4	16	21
	50〃～100〃		4					4	18		1	19	23
	100〃～150〃								2		1	3	3
	150〃～200〃		4					4	1			1	5
	200〃～1000〃		9		1			10		2	2	4	14
	1000〃～5000〃		2		1			3		4	1	5	8
	5000〃～10000〃												
	10000倍以上												
種 別	第 1 類												
	第 2 類												
	第 3 類												
	第 4 類	1	26	1	16			44	35	6	14	55	99
	第 5 類												
	第 6 類												

自主防火団体

(令和3年4月1日現在)

1. 幼年消防クラブ

幼年時に火に対して正しい知識を身につけさせ、幼年者の火遊び等による火災の減少を図るとともに、将来の素地を涵養することを目的とする。

クラブ名称	町名	結成年月日	クラブ員数
幸徳保育園 幼年消防クラブ	伊仙町	昭和61年4月1日	20
母間保育所 幼年消防クラブ	徳之島町	昭和62年8月1日	18
北部保育所 幼年消防クラブ	天城町	平成2年3月9日	18
亀徳保育園 幼年消防クラブ	徳之島町	平成6年8月18日	26
亀津保育園 幼年消防クラブ	徳之島町	平成10年4月1日	26

2. 幼年少女消防クラブ

少年・少女に対して明朗で活発な気風を育成し、防火・防災思想の普及を図りながら教育活動とあわせて地域社会に寄与することを目的とする。

クラブ名称	町名	結成年月日	クラブ員数
母間小学校 幼年少女消防クラブ	徳之島町	平成7年10月15日	28

3. 婦人防火クラブ

婦人会の活動を通じて各地域における災害等に対して、広報活動及び消火救急訓練等を実施し、地域における婦人会のリーダーとして会員の融和を図ると共に、各種災害等を予防することを目的とする。

クラブ名称	町名	結成年月日	クラブ員数
徳之島町 婦人防火クラブ	徳之島町	平成6年9月10日	650
伊仙町 婦人防火クラブ	伊仙町	昭和62年12月1日	266
天城町 婦人防火クラブ	天城町	令和1年12月1日	94

VI 救 急

救急概要

<p>救急車 4台 高規格車 3台 予備車 1台</p> <p>救急隊員 救急Ⅱ課程・標準課程 22名 救急救命士 20名</p> <p>救急告示医療機関 私的病院 2 告示外医療機関 4</p>	<p>出場の多かった月は 1月 140件</p> <p>出場の多かった曜日は 火曜日 237件</p> <p>出場の多かった時間は 8時～10時 186件</p>	<p>令和2年の救急 (1月～12月)</p> <p>出場件数 1,437件 搬送人員 1,327人 不搬送件数 120件 1日の最多出場件数 10件</p>	<p>1日当たりの出場件数 3.93件</p> <p>1日当たり搬送人員 3.60人</p> <p>現場到着平均所要時間 9分20秒</p>
<p>上位事故種別出場件数</p> <p>1 急病 911件 2 一般負傷 225件 3 その他 108件 4 転院搬送 102件 5 交通事故 49件</p>			

救急統計月別統括表

(令和2年1月～令和2年12月)

月別区分	事故種別	火災	自然災害	水難	交通事故	労働災害	運動競技	一般負傷	加害	自損行為	急病	その他				合計
												転院搬送	医師搬送	資機材搬送	その他	
1	出場件数				5	1		15	1		102	9			7	140
	搬送人員				4	1		15	1		102	9				132
2	出場件数				5			19	1	1	77	4			9	116
	搬送人員				5			19	1	1	77	4				107
3	出場件数	1			5			17		3	80	10			13	129
	搬送人員	2			6			17		3	80	9				117
4	出場件数				5	4		12			58	2			11	92
	搬送人員				4	4		12			58	2				80
5	出場件数		1		4		1	19		1	71	7			6	110
	搬送人員		1		4		1	18		1	71	7				103
6	出場件数				3	2	1	20		1	66	8			6	107
	搬送人員				2	2	1	18		1	66	8				98
7	出場件数				3	2		19	2	1	84	11			11	133
	搬送人員				3	2		18	2	1	84	11				121
8	出場件数				4			23			85	4			8	124
	搬送人員				4			23			85	4				116
9	出場件数				3	3	2	19		1	69	15			7	119
	搬送人員				3	3	2	16		1	69	15				109
10	出場件数				3	1	2	19		2	82	9			7	125
	搬送人員				4	1	2	20			83	9				119
11	出場件数			1	6	1	2	24		1	65	11			9	120
	搬送人員				8	1	2	24		1	65	12				113
12	出場件数	1			3	1		19			72	12			14	122
	搬送人員	1			3	1		19			72	12			4	112
合計	出場件数	2	1	1	49	15	8	225	4	11	911	102	0	0	108	1,437
	搬送人員	3	1	0	50	15	8	219	4	9	912	102	0	0	4	1,327

署所別出場状況

(令和2年1月～令和2年12月)

署所別 項目	事故種別	火災	自然災害	水難	交通事故	労働災害	運動競技	一般負傷	加害	自損行為	急病	その他	合計
本署	出場件数	1			23	8	3	97	1	4	336	135	608
	搬送人員	2			23	8	3	96	1	2	337	85	557
伊仙分遣所	出場件数	1	1		10	4	1	50	3	2	276	35	383
	搬送人員	1	1		11	4	1	49	3	2	276	12	360
天城分遣所	出場件数			1	16	3	4	78		5	299	40	446
	搬送人員				16	3	4	74		5	299	9	410
合計	出場件数	2	1	1	49	15	8	225	4	11	911	210	1,437
	搬送人員	3	1	0	50	15	8	219	4	9	912	106	1,327

曜日別救急出場状況

(令和2年1月～令和2年12月)

曜日 事故種別	月	火	水	木	金	土	日	合計
火災	1		1					2
自然災害						1		1
水難		1						1
交通事故	5	7	6	6	7	11	7	49
労働災害	5	3	2	1	2	1	1	15
運動競技			3	1	2	1	1	8
一般負傷	34	37	41	23	29	36	25	225
加害		2	1			1		4
自損行為	1	2	4	2	1		1	11
急病	131	152	122	126	129	131	120	911
その他	42	33	28	30	32	18	27	210
合計	219	237	208	189	202	200	182	1,437

事故種別傷病程度別搬送人員調べ

(令和2年1月～令和2年12月)

事故種別 傷病程度	火災	自然災害	水難	交通事故	労働災害	運動競技	一般負傷	加害	自損行為	急病	その他	合計
死亡					2		2		6	25	1	36
重症		1		7	4		33			208	52	305
中等症	2			22	2	2	104	1	1	419	45	598
軽症	1			21	7	6	80	3	2	259	6	385
その他										1	2	3
合計	3	1	0	50	15	8	219	4	9	912	106	1,327

死亡：初診時において死亡が確認されたもの。

重症：傷病の程度が3週間以上の入院加療を必要とするもの。

中等症：傷病の程度が入院1日以上20日まで。

軽症：傷病の程度が入院加療を必要としないもの。

その他：医師の診断がないもの及び搬送先がその他の場所へ搬送したもの。

時間別救急出場状況

(令和2年1月～令和2年12月)

事故種別 傷病程度	火災	自然災害	水難	交通事故	労働災害	運動競技	一般負傷	加害	自損行為	急病	その他	合計
0～2				1			9		1	42	10	63
2～4							5			37	4	46
4～6		1					5			43	5	54
6～8				3			22		2	64	9	100
8～10			1	6	2		32	1		117	27	186
10～12	1			9	3	2	29		1	100	33	178
12～14				7	5	2	29	1	1	100	31	176
14～16				7	4	1	20	1		103	30	166
16～18	1			7		3	25		2	109	23	170
18～20				7	1		23		2	78	19	130
20～22				1			19	1	1	70	6	98
22～24				1			7		1	48	13	70
合計	2	1	1	49	15	8	225	4	11	911	210	1,437

年齢区分別事故種別搬送人員調

(令和2年1月～令和2年12月)

事故種別 年齢区分	火災	自然災害	水難	交通事故	労働災害	運動競技	一般負傷	加害	自損行為	急病	その他	合計
新生児										1	6	7
乳幼児				1			1			17	12	31
少年				10		7	2			26	1	46
成人	2			24	8		33	2	6	173	37	285
老人	1	1		15	7	1	183	2	3	695	50	958
合計	3	1	0	50	15	8	219	4	9	912	106	1,327

新生児：生後28日以内

乳幼児：0歳～6歳

少年：7歳～17歳

成人：18歳～64歳

老人：65歳以上

現場到着所要時間状況

(令和2年1月～令和2年12月)

所要時間 事故種別	所要時間					計	現場最短 所要時間 (分)	現場最長 所要時間 (分)	現場平均 所要時間 (分)
	3分未満	3分以上 5分未満	5分以上 10分未満	10分以上 20分未満	20分以上				
急病	20	108	378	344	61	911	0	40	10.0
交通事故	3	8	21	14	3	49	2	27	8.9
一般負傷	5	28	100	76	16	225	0	28	9.7
その他	17	65	93	65	12	252	0	128	8.4
合計	45	209	592	499	92	1,437			

収容所要時間状況

(令和2年1月～令和2年12月)

所要時間 事故種別	所要時間					計	収容最短 所要時間 (分)	収容最長 所要時間 (分)	収容平均 所要時間 (分)
	10分以上 20分未満	20分以上 30分未満	30分以上 60分未満	60分以上	120分 以上				
急病	22	147	633	109	1	912	16	168	43.2
交通事故	3	7	29	11		50	17	83	45.6
一般負傷	6	39	147	27		219	14	113	43.3
その他	11	21	89	22	3	146	12	208	46.8
合計	42	214	898	169	4	1,327			43.7

発生場所別搬送人員

(令和2年1月～令和2年12月)

発生場所 事故種別	発生場所					計
	住宅	公衆出入 場所	仕事場	道路	その他	
急病	717	144	10	23	18	912
交通事故		2		48		50
一般負傷	145	29	3	27	15	219
その他	19	110	8	2	7	146
合計	881	285	21	100	40	1,327

出場先別出場件数及び搬送人員

(令和2年1月～令和2年12月)

事故種別 出場先		火災	自然災害	水難	交通事故	労働災害	運動競技	一般負傷	加害	自損行為	急病	その他	合計
		徳之島町	出場件数	1			29	7	3	103	1	5	389
	搬送人員	1			28	7	3	102	1	3	390	87	622
伊仙町	出場件数	1	1		9	5	1	55	3	2	276	32	385
	搬送人員	2	1		10	5	1	54	3	2	276	11	365
天城町	出場件数			1	11	3	4	67		4	246	35	371
	搬送人員				12	3	4	63		4	246	8	340
合計	出場件数	2	1	1	49	15	8	225	4	11	911	210	1,437
	搬送人員	3	1	0	50	15	8	219	4	9	912	106	1,327

島外搬送手段別件数

(平成30年・令和元年・2年)

年別 年件数	平成30年					令和元年					令和2年				
	63 件					74 件									
搬送手段 町別	自衛隊へリ	定期航空機	定期船	ドクターへリ	その他	自衛隊へリ	定期航空機	定期船	ドクターへリ	その他	自衛隊へリ	定期航空機	定期船	ドクターへリ	その他
徳之島町	2	2		22		5	1		25		7	4		9	1
伊仙町	1			20		3	2		19		2	8		11	
天城町				11	1	4	2		12		5	3		12	
その他					4				1					1	
合計	3	2	0	53	5	12	5	0	57	0	14	15	0	33	1

救急隊員が行った応急処置

(令和2年1月～令和2年12月)

事故種別 応急処置	応急処置 実施数	急 病	交通事故	一般負傷	そ の 他
止 血	56	2	8	41	5
固 定	67	5	38	17	7
心肺蘇生	37	25		2	10
酸素吸入	247	191	8	12	36
気道確保	45	29		5	11
保 温	1,921	670	21	1,143	87
被 覆	16		3	10	3
血圧測定	1,118	874	50	78	116
心音・呼吸音聴診	39	28	5	3	3
血中酸素飽和度	1,281	886	50	216	129
心電図モニター	386	330	5	33	18
除細動	10	8		2	
静脈路確保	21	16		1	4
薬剤投与	11	7			4
血糖測定	0				
ブドウ糖投与	5	5			
気管挿管	4	2		1	1
そ の 他	4	4			
合 計	5,268	3,082	188	1,564	434

医療機関別搬送人員

(令和2年1月～令和2年12月)

事故種別 医療機関別搬送人員	徳洲会 病 院	宮 上 病 院	徳之島 診療所	天 城 診療所	伊 仙 クリニック	そ の 他	計
急 病	622	267	19	2	1	1	912
交通事故	38	12					50
一般負傷	158	58				3	219
運動競技	7	1					8
自損事故	8	1					9
そ の 他	59	7				63	129
計	892	346	19	2	1	67	1,327

過去10年間の出場件数・搬送人員の推移

町別		事故種別										
		23年	24年	25年	26年	27年	28年	29年	30年	元年	2年	計
徳之島町	出場件数	751	742	817	815	748	702	795	716	650	681	7,417
	搬送人員	733	729	800	783	725	677	776	676	626	622	7,147
伊仙町	出場件数	478	499	512	522	499	484	527	515	450	385	4,871
	搬送人員	462	482	501	511	492	481	507	494	439	365	4,734
天城町	出場件数	444	478	493	518	466	513	491	438	569	371	4,781
	搬送人員	429	465	485	504	450	498	479	405	529	340	4,584
合計	出場件数	1,673	1,719	1,822	1,855	1,713	1,699	1,813	1,669	1,669	1,437	17,069
	搬送人員	1,624	1,676	1,786	1,798	1,667	1,656	1,762	1,575	1,594	1,327	16,465

過去10年間の事故種別出場件数の推移

事故種別		年別										
		23年	24年	25年	26年	27年	28年	29年	30年	元年	2年	計
火災		5		1	2	1		1	1	1	2	14
自然災害		3	2			1			3		1	10
水難		3	2	1	2	1	2	1	1	1	1	15
交通事故		60	80	82	78	90	79	67	67	69	49	721
労働災害		10	18	9	4	6	8	5	10	13	15	98
運動競技		9	13	15	10	16	6	14	12	11	8	114
一般負傷		274	277	257	314	241	289	272	261	274	225	2,684
加害		13	7	16	10	8	11	14	6	16	4	105
自損行為		13	10	12	9	13	11	11	13	14	11	117
急病		1,173	1,203	1,293	1,320	1,263	1,187	1,266	1,143	1,098	911	11,857
その他		110	107	136	106	73	106	162	152	172	210	1,334
合計		1,673	1,719	1,822	1,855	1,713	1,699	1,813	1,669	1,669	1,437	17,069

過去10年間の救助出場件数の推移

項目		年別										
		23年	24年	25年	26年	27年	28年	29年	30年	元年	2年	計
出場件数		5	5	6	5	2	8	9	6	8	6	60
活動件数		5	5	6	5	2	6	7	3	7	6	52

普通救命講習修了カード発行状況

(平成9年～)

項目	年 別								
	9年	～	19年	20年	～	30年	元年	2年	計
実施回数	89		134		14	1	238		
発行枚数	1310		1879		319	10	3518		

上級救命講習修了カード発行状況

項目	年 別							
	26年	27年	28年	29年	30年	元年	2年	計
実施回数	1		1	1	1		1	5
発行枚数	30		37	9	10		19	105

VII 消 防 団

管内消防団現勢

(1) 人員及びポンプ車の状況

(令和3年4月1日現在)

区 分		町 別			
		徳之島町	伊 仙 町	天 城 町	合 計
消 防 団		1	1	1	3
消 防 分 団		11	8	3	22
人 員	消防団員（定員）	161	74	80	315
	消防団員（実員）	143	68	69	280
ポ ン プ 車	消防ポンプ自動車	1	1	1	3
	水槽付消防自動車	6	1	1	8
	小型ポンプ積載車	8	1		9
	小型ポンプ			2	2
	10トン水槽車	1		1	2
	5トン水槽車		1		1

(2) 消防団員階級別人員

(令和3年4月1日現在)

区 分		町 別			
		徳之島町	伊 仙 町	天 城 町	合 計
団	長	1	1	1	3
副 団	長	2	1	2	5
分 団	長	11	8	3	22
副 分 団	長			3	3
部	長	2	6	1	9
班	長	21	5	10	36
団	員	106	47	49	202
合	計	143	68	69	280

(3) 各分団人員・機械配置一覧表

(令和3年4月1日現在)

		団本部	尾母	南区	中区	北区	亀徳	神嶺	井之川	母間	花徳	山	手々	合計
徳之島町	人員	4	4	11	9	14	10	6	15	19	26	19	6	143
	ポンプ自動車			1										1
	水槽付消防自動車					1				1	1	1		4
	小型ポンプ積載車		1				1	1	2	2	2	1	1	11
	小型ポンプ													0
	10トン水槽車			1										1

		団本部	喜念	面縄	伊仙	鹿浦	阿権	糸木名	馬根	犬田布	合計
伊仙町	人員	2	3	12	17	10	4	3	6	11	68
	ポンプ自動車				1						1
	水槽付消防自動車				1						1
	小型ポンプ積載車				1						1
	小型ポンプ				1						1
	5トン水槽車				1						1

		団本部	第1分団	第2分団	第3分団	合計
天城町	人員		24	19	26	69
	ポンプ自動車	1				1
	水槽付消防自動車	1				1
	小型ポンプ積載車					0
	小型ポンプ	2				2
	10トン水槽車	1				1

(4) 消防団員の年齢構成

(令和3年4月1日現在)

町名	年齢	20歳	21	26	31	36	41	46	51	56	合 計
		未満	25	30	35	40	45	50	55	以上	
徳之島町			1	14	20	27	26	20	18	17	143
伊仙町			3	4	8	14	12	6	10	11	68
天城町		1	3	4	9	18	8	10	5	11	69

(5) 消防団員の在職年数

(令和3年4月1日現在)

町名	年数	5年未満	5年以上 10年未満	10年以上 15年未満	15年以上 20年未満	20年以上 25年未満	25年以上 30年未満	30年以上	合 計
	徳之島町		30	38	31	21	13	7	
伊仙町		1	34	7	12	10	2	2	68
天城町		15	17	15	9	5	5	3	69

(6) 消防団員の報酬

(令和3年4月1日現在) [円]

町名	年数	団長	副団長	分団長	副分団長	部長	班長	団員
	徳之島町		60,000	50,000	44,000		39,000	36,000
伊仙町		60,000	50,000	44,000		36,000	35,000	34,000
天城町		66,000	54,000	47,000	44,000	41,000	39,000	37,000

(7) 消防団員の手当 (1回)

(令和3年4月1日現在) [円]

町名	区分	出 動 手 当	訓 練 手 当	警 戒 手 当	そ の 他
	徳之島町		3,000	5,000	5,000
伊仙町		3,000	3,000	3,000	3,000
天城町		4,000	5,000	5,000	3,500

VIII その他

徳之島地区危険物安全協会

(令和3年4月1日現在)

1. 会員事業所数 40会員
会 長 南郷 良宜
副会長 清 高志

2. 発 足 昭和60年10月9日

3. 目 的

本会は、危険物取扱者相互の連絡統一を図ると共に、危険物に関する法令の遵守、化学知識の向上並びに防火施設の整備に協力して、災害防止に努め万全を期して諸生産の発展に寄与することを目的とする。

4. 事 業

- (1) 危険物に関する法お礼及び鹿児島県並びに徳之島地区本部より発せられた指示事項の連絡について
- (2) 関係法令に基づく願届出用紙の斡旋について
- (3) 消火器等消防用及び防火用機材の購入斡旋について
- (4) 危険物取扱者の養成及び取扱関係者の指導について
- (5) 災害予防のための参考資料等の送付について
- (6) その他危険物取扱者相互の親睦について

○令和3年度鹿児島県危険物安全協会会長表彰

『有限会社 芝建設花徳給油所』

《事故ゼロへ トライ重ねる ワンチーム》